

2025



Toimintakertomus vuodelta 2025

75. toimintavuosi

I. Sisällys

1	Toimintaympäristö.....	2
2	Hallitus, kokoukset ja toimihenkilöt.....	4
3	Jäsenyhteisöt ja jäsenyydet.....	6
4	Talous	6
5	Toiminta.....	6
5.1	Omarahoitteinen toiminta.....	6
5.1.1	Kalatalousalueiden toiminnanjohtajan tehtävien hoito	6
5.1.2	Osakaskuntien ja jäsenyhdistysten palvelut	6
5.1.3	Kalakantojen hoito	7
5.1.4	Kalan kulutuksen edistäminen	7
5.1.5	Edunvalvonta ja vaikuttamistyö.....	7
5.1.6	Tiedotus ja viestintä	8
5.2	Hanketoiminta	9
5.2.1	Kalatalousneuvonta 2025 -hanke	9
5.2.2	Jokitalkkari.....	9
5.2.3	Valtakunnallisen kalastuksen päivän tapahtumat.....	9
5.2.4	Kaupallisten kalastajien ja kalataloustoimijoiden tiedotus ja koulutusristeilyt vuonna 2025.....	9
5.2.5	Kalastus tutuksi lapsiperheille.....	10
5.2.6	Kalatalousyrittäjien yritysneuvonta.....	10
5.2.7	Kalastuksen kehittäminen - Hylkeiden ja lintujen aiheuttamien haittojen vähentäminen.....	10
5.2.8	Hauki kasvuun.....	10
5.2.9	Satakunnan kalastusneuvonnan tehostaminen 2024-2025	10
5.2.10	Tulosperusteisten rahoitusmallien soveltaminen kalojen lisääntymisalueiden ennallistamiseen rannikkoalueilla	11
5.2.11	Sisävesiammattikalastajien tiedotus- ja koulutusristeily 2025.....	11
5.2.12	Katiskakalastuskurssit Satakunta	11
5.3	Jäsenluettelo.....	12

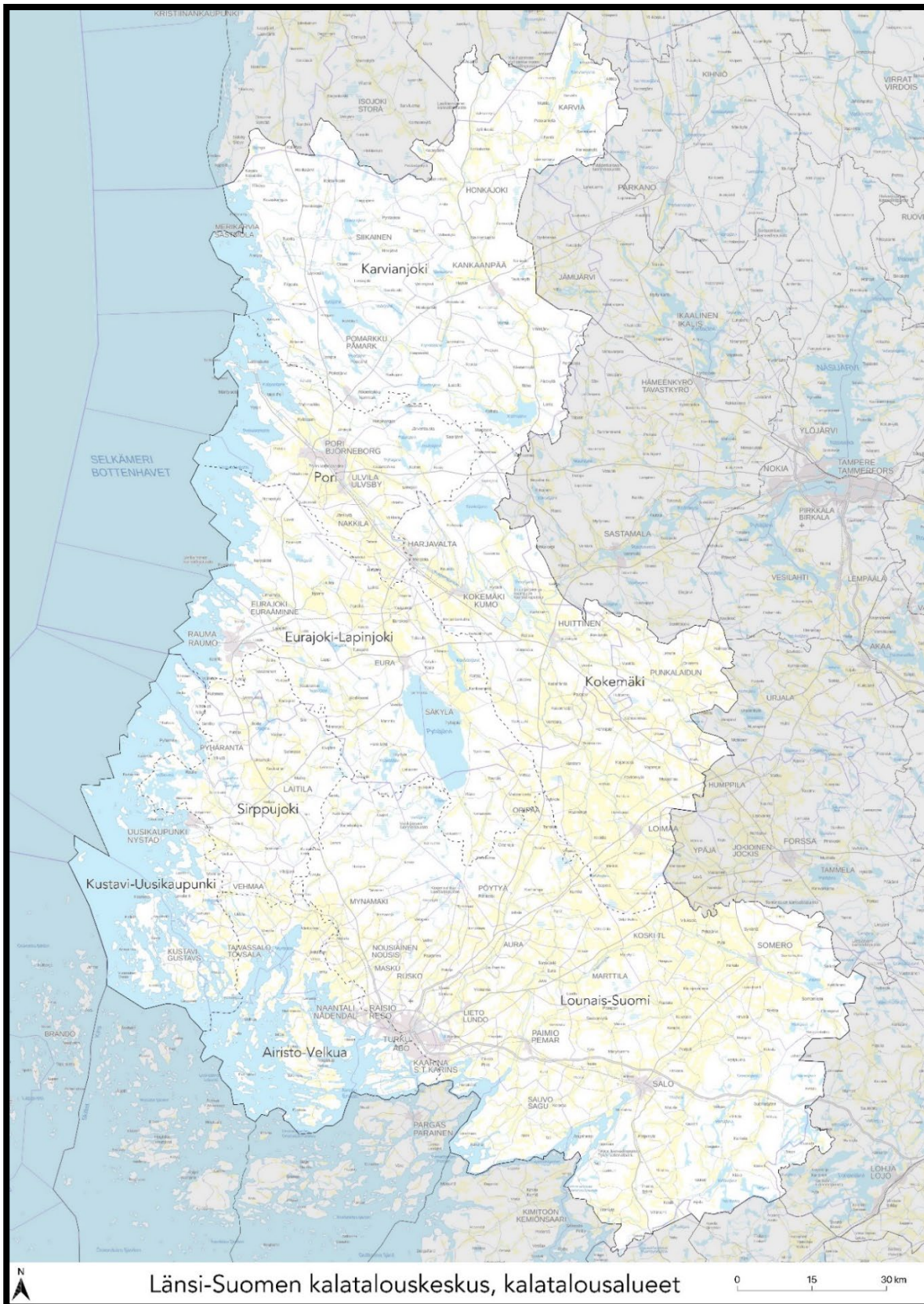
I Toimintaympäristö

Länsi-Suomen Kalatalouskeskus ry:n toimialue on suomenkielinen Varsinais-Suomi ja Satakunta. Alueen suurimmat kaupungit ovat Turku, Pori, Salo ja Rauma. Saaristomeren ja Selkämeren lisäksi toimialueen päävesistöjä ovat Säkylän Pyhäjärvi sekä suurimpina jokivesistöinä Kokemäenjoki, Merikarvianjoki, Paimionjoki ja Kiskonjoki.

Alueella on kahdeksan kalatalousaluetta. Karvianjoen, Porin, Eurajoen-Lapinjoen sekä Kokemäen kalatalousalueet sijaitsevat Satakunnassa ja Lounais-Suomen, Airisto-Velkuan, Kustavi-Uudenkaupungin sekä Sirppujoen kalatalousalueet Varsinais-Suomessa. Vesialueiden omistus on erityisesti Varsinais-Suomen alueella hyvin pirstoutunutta, sillä kylänvedet ovat pääosin jaettu tilakohtaisiksi. Osa vesilohkoista muodostaa osakaskuntia. Satakunnan merialueella on muusta alueesta poiketen edelleen pääosin jakamattomia vesialueita.

Toimialue on merkittävin ammattikalastusalue Suomessa. Rannikolla on useita tärkeitä silakan troolialusten purkusatamia, sekä pienempiä rannikkokalastajien käytössä olevia kalasatamia. Silakan lisäksi merialueen ammattikalastukselle tärkeitä lajeja ovat siika, lohi, ahven, kuha sekä viime vuosina myös kuore, särki ja lahna. Sisävesillä ammattikalastusta on Säkylän Pyhäjärvellä, jossa pyynnin kohteena ovat etupäässä muikku, ahven, siika, särki sekä täpläräpu sekä Sääksjärvellä, jossa tärkein laji on kuha. Merialueen rannikkokalastajat kärsivät hylkeiden ja merimetsojen aiheuttamista työmäärän lisääntymisestä, taloudellisista tappioista ja kalakantojen heikentymisestä.

Kalataloudellista toimeliaisuutta alueella valvoo ja ohjaa Varsinais-Suomen ELY-keskuksen kalatalousyksikkö. Elinkeinokalatalouden kehittämistä edistävät Saaristomeren ja Lännen Kalaleaderit. Lisäksi alueella vaikuttavat Kalatalous- ja ympäristöopisto Livia, useat kalastajaseurat, vesiensuojeluyhdistykset, konsultti- ja ympäristöhoitoyritykset, keskiasteen oppilaitokset, Turun Yliopisto, Pyhäjärvi-instituutti sekä julkishallinnon eri toimijat.



Kuva 1. Länsi-Suomen Kalatalouskeskuksen toimialue ja alueella toimivat kalatalousalueet.

2 Hallitus, kokoukset ja toimihenkilöt

Kalatalouskeskuksen sääntömääräinen vuosikokous pidettiin 1.4.2025 Naantalissa Luonnonmaalla. Kokouksen puheenjohtajana toimi Tanja Lehtinen Säkylän Pyhäjärven hoitoyhdistyksestä. Kokoukseen osallistui 23 jäsenyhteisöä, joita edusti kokousedustaja. Näiden lisäksi kokouksessa oli läsnä 6 muuta henkilöä. Kokouksessa käsiteltiin sääntömääräiset asiat.

Kokouksen avauspuheenvuoron piti kansanedustaja Pauli Aalto-Setälä. Puheenvuoro käsitteli Saaristomeren tilaa. Kokouksesitelmän *Säkylän Pyhäjärveltä oppia vesienhoitoon* piti toiminnanjohtaja Teija Kirkkala Pyhäjärvi-instituutista

Kokouksessa yhdistyksen tilintarkastajaksi valittiin (HT) Samuli Hakala ja varatilintarkastajaksi (HT) Pekka Haavisto BDO OY Turusta.

Yhdistyksen puheenjohtajaksi valittiin uudelle kolmivuotiskaudelle Timo Junnila. Hallituksen erovuoroiset jäsenet Martti Aro, Markku Ketonen, Tauno Kykö, Markku Suominen ja varajäsen Matti Jaakkola valittiin uudelle kaudelle. Lisäksi hallituksen jäsen Juha Johtela oli pyytänyt eroa hallituksesta. Hänen tilalleen hallitukseen valittiin Heikki Raumanen Airisto-Velkuan kalatalousalueelta. Hallituksen kokoonpanoksi tuli: puheenjohtaja Timo Junnila

<u>jäsen</u>	<u>Kalatalousalue</u>
Marjo Aikko	Eurajoki-Lapinjoen kalatalousalue
Markku Suominen	Karvianjoen kalatalousalue
Timo Erkkilä	Porin kalatalousalue
Tauno Kykö	Kokemäen kalatalousalue
Martti Aro	Sirppujoen kalatalousalue
Vesa Liukkonen	Kustavin-Uudenkaupungin kalatalousalue
Jaakko Kittamaa	Kustavin-Uudenkaupungin kalatalousalue
Markku Ketonen	Lounais-Suomen kalatalousalue
varalla Matti Jaakkola	Eurajoki-Lapinjoen kalatalousalue
varalla Heikki Raumanen	Airisto-Velkuan kalatalousalue

Kalatalouskeskuksen hallitus kokoontui toimintavuonna kuusi kertaa.

Kalatalouskeskuksen toiminnanjohtajana toimi iktyonomi Anu Niinikorpi. Kalatalousneuvoina toimivat iktyonomit Jonna Tähtinen ja Johanna Piipanoja. Kalastusmestarin tehtävissä toimivat iktyonomit Lauri Rantanen ja Kimmo Puosi. Projektitehtävissä ja kalavesien hoitotehtävissä toimivat kalatalouden opiskelija Joonas Aaltonen ja kalastusmestari (EAT) Oskari Miettinen. Taloushallinnon asiantuntijana toimia Paula Häkkinen ja viestinnän asiantuntijana toukokuusta alkaen Elsa Rannikko. Niinikorpi, Tähtinen ja Piipanoja olivat kokoaikaisia työntekijöitä, muut työntekijät tekivät vähintään osan vuodesta osa-aikatyötä. Kalastusbiologi Olli Ylönen oli työvapaalla.

Länsi-Suomen Kalatalouskeskuksella on toimipaikka Turussa osoitteessa Puutarhakatu 19 A.

Länsi-Suomen Kalatalouskeskuksen toimihenkilöt edustivat kalatalouskeskusta ja kalatalouden näkökulmaa seuraavissa työryhmissä, toimikunnissa ja ryhmissä:

- Varsinais-Suomen ja Satakunnan vesien- ja merenhoidon yhteistyöryhmä, Niinikorpi (j)
- Tulosperusteisten rahoitusmallien soveltaminen kalojen lisääntymisalueiden ennallistamiseen rannikkoalueilla, ohjausryhmä, Niinikorpi (j)
- Kaupallisten kalastajien ja kalatalousaluetoimijoiden tiedotus- ja koulutusristeilyt 2025, suunnitteluryhmä, Niinikorpi (j)
- Sisävesiammattikalastajien tiedotus- ja koulutusristeily 2025, suunnitteluryhmä, Niinikorpi (j)
- Turun Kalamarkkinayhdistys Ry hallitus, Rantanen (siht.)
- Turun Kalamarkkinayhdistys Ry hallitus, Piipanoja (j)
- Varsinais-Suomen vesistökuunnostusverkosto, Piipanoja (j)
- Turun Kalamarkkinayhdistys, Niinikorpi (j)
- Varsinais-Suomen merimetsotyöryhmä, Niinikorpi (j)
- Selkämeren ammattikalastajat, Niinikorpi (siht)
- Pelagisen kalastuksen valvontateknologian kehittämisen jatkohankkeen (KAVAKE II) ohjausryhmä, Niinikorpi (j)
- Rannikkovesien kunnostusverkosto, Niinikorpi (j), Piipanoja (vj)
- Ympäristökasvatusverkosto, Tähtinen (j), Niinikorpi (vj)

pj= puheenjohtaja, vpj=varapuheenjohtaja, s=sihteeri, j=jäsen, vj = varajäsen

Kutsuttuina asiantuntijoina Länsi-Suomen Kalatalouskeskuksen henkilökunta osallistui useisiin tilaisuuksiin, kuten:

- Åbolands Fiskarförbund seminaariristeily, Piipanoja
- Merialuesuunnittelun työpaja, Piipanoja
- Aurajoki paneelikeskustelu, Piipanoja
- Uskelanjoki työpaja, Piipanoja
- Marttojen kalailta, Piipanoja
- Merien ja vesienhoidon yhteistyöryhmän kokous, Tähtinen
- Pohjoismaisen Nordplus-ohjelman tapaaminen, Häkkinen
- Satakunnan maakuntakaava 2050 ja kalatalous, Niinikorpi
- Rannikon kalatalousaluepäivät, Niinikorpi
- Säskylän Pyhäjärven kalastajatapaaminen, Niinikorpi
- Vesienhoidon aamukahvit, Niinikorpi
- Naantalin Venemessut, Niinikorpi
- Silakkainnovaatiot Suomenlinnassa, Niinikorpi
- Kaupallisten kalastajien tiedotus- ja koulutusristeily, Niinikorpi
- Varsinais-Suomen ja Satakunnan kalatalousaluetoimijoiden tiedotus- ja koulutusristeily, Niinikorpi
- Österbottens Fiskarförbund syyskokous, Miettinen

Lasten ja nuorten tapahtumia järjestettiin vuoden aikana yhteensä 61, joissa oli yhteensä yli 2500 osallistujaa. Tapahtumia järjestettiin useista eri rahoituslähteistä, kuten kalastonhoitomaksuvarat (MMM ja ELY), EMKVR ja kalatalousalueiden varat.

3 Jäsentyhteisöt ja jäsenyydet

Kalatalouskeskuksen varsinaisina jäseninä oli vuoden lopussa 128 osakaskuntaa, 8 kalatalousaluetta ja 14 kalastaja- tai kalastusseuraa ja 7 muuta yhdistystä eli yhteensä 150 jäsentyhteisöä. Kannattajajäseniä oli yksi säätiö ja kuusi kuntaa. Lisäksi kalatalouskeskuksella oli kaksi kunniajäsentä: kalatalousneuvos Johannes Pelkonen ja Ilkka Aho.

Länsi-Suomen Kalatalouskeskus ry kuuluu jäsenenä Kalatalouden Keskusliittoon, Lounais-Suomen vesiensuojeluyhdistykseen, Kokemäenjoen vesistön vesiensuojeluyhdistykseen, Palvelualojen työnantajat Palta ry. yhdistykseen ja Turun kalamarkkinayhdistykseen. Kalatalouskeskus omistaa kokonaan kalatalouden asiantuntijapalveluita ja kalanpoikasia välittävän L-S Kalavesien Hoito Oy:n.

4 Talous

Kalatalouskeskuksen liikevaihto ja muut tuotot olivat toimintavuonna 553 323 € ja tuloslaskelma osoittaa 345 euroa ylijäämää (edellinen tilikausi 10 066 euroa). Tilikaudella 2025 yhdistyksen toimistoa Puutarhakadulla remontoitiin ja sisustettiin 15 044 eurolla. Toimisto sijaitsee Länsi-Suomen Kalatalouskeskus ry:n omistamassa liikehuoneistossa.

Taseen loppusumma oli 277 153 euroa (edellinen tilikausi 272 857 euroa). Taseen suurin erä on Turun toimiston osakkeet. Kaikkiaan toimintaan käytettiin 7 henkilötyövuotta.

5 Toiminta

5.1 Omarahoitteinen toiminta

5.1.1 Kalatalousalueiden toiminnanjohtajan tehtävien hoito

Toimintavuonna Länsi-Suomen Kalatalouskeskus hoiti seitsemän kalatalousalueen toiminnanjohtajan tehtävät. Toiminnanjohtajuuksissa ei tapahtunut vuoden aikana muutoksia. Anu Niinikorpi hoiti Eurajoen-Lapinjoen, Porin ja Kustavin-Uudenkaupungin kalatalousalueet, Johanna Piipanoja Lounais-Suomen ja Karvianjoen kalatalousalueet ja Jonna Tähtinen Kokemäenjoen ja Sirppujoen kalatalousalueet.

Vuonna 2025 Länsi-Suomen Kalatalouskeskus panosti kalatalousalueiden tiedotukseen parantamiseen. Kalatalousalueiden tiedotustarpeet kartoitettiin ja Porin, Kustavin-Uudenkaupungin, Lounais-Suomen ja Karvianjoen kalatalousalueille avattiin uudet kotisivut.

5.1.2 Osakaskuntien ja jäsenyhdistysten palvelut

Osakaskunnille ja muille jäsenjärjestöille tarjottiin asiantuntija-apua muun muassa kokousten järjestämiseen, kalavesien hoitoon, käyttö- ja hoitosuunnitelmien tulkintaan sekä hallinnollisiin kysymyksiin liittyen. Kalatalouskeskuksen asiantuntijat osallistuivat vuoden aikana yhteensä 22 osakaskunnan kokoukseen, joissa he tukivat päätöksentekoa, neuvoivat ajankohtaisissa kalatalousasioissa, sääntöjen päivittämisessä, yhteisluelain mukaisissa äänestyksissä ja edistivät kestävän kalastuksen periaatteiden huomioimista käytännön toiminnassa.

5.1.3 Kalakantojen hoito

Länsi-Suomen Kalatalouskeskus ry toteutti kalavedenhoidollisia hankkeita ja kalataloudellisia selvityksiä usealle eri taholle. Kalanpoikasia istutettiin L-S Kalavesien Hoito Oy:n toimesta vesienomistajien, kalastusalueiden ja kalatalousalueiden tarpeisiin.

Taulukko 1. L-S Kalavesien Hoito Oy:n välittämät kalanpoikaset vuonna 2025

	IKÄ	KANTA	YHTEENSÄ (KPL)
Kuha	1 k	Tampereen Pyhäjärvi	186 000
Planktonsiika	1 k	Saarijärven Pyhäjärvi	22 950
Vaellussiika	1 k	Kokemäenjoki	103 505
Järvitaimen	2 v	Rautalampi	2 228
Meritaimen	2 v	Isojoki	6 705
Meritaimen	1 v	Isojoki	1 874
Merilohi	2 v	Tornionjoki	881
Hauki	vk	Säkylän Pyhäjärvi	376 665

5.1.4 Kalan kulutuksen edistäminen

Yhteistyössä Lions Club Turku-Aninkaisten ja Åbolands Fiskarförbund rf:n kanssa järjestettiin Saaristolaismarkkinat Turussa huhtikuussa ja Turun Silakkamarkkinat lokakuussa.

Kalan käytön edistämiseksi käynnistettiin myös erillishankkeita. Nuorisotyöhön osallistuttiin muun muassa kalastusalueilla järjestetyillä koululaisten kalapäivillä sekä valtakunnallinen kalastuspäivä – tapahtuman yhteydessä. Lisäksi toteutettiin jo vuonna 2023 aloitettua Koko perhe kalastaa -hanketta. Hankkeiden ja yleisen some-viestinnän yhtenä tavoitteena oli edistää kalan käyttöä ruokavaliossa.

5.1.5 Edunvalvonta ja vaikuttamistyö

Vuonna 2025 Länsi-Suomen Kalatalouskeskus antoi Kalatalouden Keskusliitolle, ELY-keskukselle, aluehallintovirastolle, jäsenyhteisöille sekä muille lausuntoa pyytäneille tahoille asiantuntijalausuntoja lainsäädännön muutoksiin, ammattikalastukseen, kaavoitukseen, vesien käyttöön, kalavesien arvoon sekä muihin kalataloutta koskeviin kysymyksiin. Lisäksi Kalatalouskeskus avusti kalatalousalueita erilaisten muistutusten ja lausuntojen valmistelussa.

Yhdistys vahvisti vaikuttamis- ja edunvalvontatyötään myös ylläpitämällä ja lisäämällä yhteydenpitoa alueen päättäjiin ja viranomaisiin. Kalatalouskeskus oli aktiivisesti yhteydessä kuntapäättäjiin, viranomaisiin ja kansanedustajiin tuoden esiin kalatalouden toimijoiden näkökulmia, ajankohtaisia haasteita sekä alueellisia kehittämistarpeita. Tavoitteena oli parantaa kalatalouden toimintaedellytyksiä ja varmistaa, että käytännön kokemukset ja kentältä nousevat havainnot päätyvät päätöksenteon ja valmistelutyön tueksi. Vuoropuhelun kautta Kalatalouskeskus vahvisti asemaansa alueellisena asiantuntijana ja luotettavana yhteistyökumppanina.

5.1.6 Tiedotus ja viestintä

Länsi-Suomen Kalatalouskeskuksen uutiskirje Kala-aviisi postitettiin jäsenistölle keväällä ja syksyllä. Lisäksi se julkaistiin kotisivulla ja linkkiä Kala-aviisiin jaettiin sosiaalisen median kanavissa ja kotisivuilla.

Perinteiset Silakka- ja Saaristolaismarkkinat järjestettiin Turussa Aurajoen länsirannalla. Tapahtumat tavoittavat kymmeniä tuhansia ihmisiä ja Länsi-Suomen Kalatalouskeskuksen asiantuntijat olivat paikalla koko markkinoiden ajan vastaamassa kalastuslakiin, kalastusharrastukseen, kalaruokiin ja vesialueiden omistajuuteen liittyvissä kysymyksissä.

Länsi-Suomen Kalatalouskeskuksen toiminnasta uutisoitiin useissa alueella julkaistavissa sanomalehdissä ja toimihenkilöitä haastateltiin monesti lehtiin ja radioon. Länsi-Suomen Kalatalouskeskuksen toiminnasta uutisoitiin ainakin seuraavasti:

6.2.2025 Satakunnan Kansa, Raumalla ammuttiin melkein 1000 merimetsoa, sitten kävi ilmi, että lupa on laitton

10.4.2025 Turun Sanomat, Järjestäjä paljastaa, milloin Saaristolaismarkkinoille kannattaa mennä jos haluaa himoituimpia tuotteita

13.5.2025, Uudenkaupungin sanomat, Altaan virkistysarvo laskussa

15.8.2025, Salon seudun Sanomat, Koekalastus kertoo Kirkkojärven kalakannan tilasta

11.9.2025, Satakunnan Kansa, Pikkujärveen on istutettu 10 vuoden aikana 50 000 poikasta, mutta ne eivät kasva aikuisiksi

20.9.2025, Alasatakunta, Kalatalouskeskus selvitti löytyykö Yläneen Elijärvestä yhä kalaa – Koekalastus toteutettiin vuosikymmenten tauon jälkeen

22.10.2025, Turun Sanomat, Silakkamarkkinoilla pääsee herkuttelemaan, vaikka ei edes pitäisi kalasta

6.11.2025, Vakka-Suomen Sanomat, Siika istutetaan syvään veteen

Kalatalouskeskuksen kotisivuja ylläpidettiin osoitteessa www.kalatalouskeskus.fi. Kotisivuilla ja Facebook-sivuilla jaettiin yleistietoja sekä ajankohtaisia tiedotteita kalataloudesta. Instagram-tilillä tuotiin esiin lähinnä ajankohtaisia tapahtumia ja hankkeita. Kotisivuilla vieraili 18 000 kävijää (vuonna 2024 kävijöitä oli 21 000) Vuoden 2025 aikana neljä kalatalousaluetta avasi omat kotisivut, joka vähensi Länsi-Suomen Kalatalouskeskuksen kotisivujen käyttömääriä. Sosiaalisen median kanavissa oli yhteensä 1620 seuraajaa (vuonna 2025 seuraajia oli 1500). Länsi-Suomen Kalatalouskeskuksella on LinkedIn-profiili, jonka päivittäminen on satunnaista.

5.2 Hanketoiminta

Länsi-Suomen Kalatalouskeskus haki ja toteutti toimintatarkoituksensa mukaisia kehittämishankkeita, joihin se haki rahoitusta esimerkiksi Euroopan meri- ja kalatalousrahastosta paikallisilta kalatalouden toimintaryhmiltä ja ELY-keskuksen myöntämistä kalatalouden edistämismäärärahoista.

5.2.1 Kalatalousneuvonta 2025 -hanke

(Kalastonhoitomaksuvarat, MMM)

Maa- ja metsätalousministeriön Kalatalouden keskusliitolle rahoittaman hankkeen osatoteuttajana Länsi-Suomen kalatalouskeskus toteutti toimialueellaan kalatalousalueiden, osakaskuntien ja kalastajien neuvontaa, edisti kalastusharrastusta sekä valtion kalastonhoitomaksukertymän karttumista. Neuvontaa tehtiin paljon puhelimitse ja sähköpostilla. Lisäksi tiedotettiin aktiivisesti sosiaalisen median kanavissa. Länsi-Suomen Kalatalouskeskus julkaisi tiedotuslehteä, Kala-Aviisia. Se jaettiin kahdesti painettuna sekä sähköpostilla, kotisivuilla ja sosiaalisen median kanavissa. Lisäksi välitettiin Kalatalouden Keskusliiton Ahvenpostia ja muita tiedotteita.

5.2.2 Jokitalkkari

(Kalatalouden edistämismäärärahat, ELY-keskus)

Hankkeen tavoitteena oli parantaa ja lisätä lohen ja taimenen luontaista lisääntymistä ja siten turvata luonnonkalakantojen säilyminen. Hankkeessa jokitalkkari huolsi ja seurasi aiemmin kunnostettuja vaelluskalojen kutualueita mm. Harjunpäänjoella, sekä suunnitteli ja toteutti uusia kunnostuskohteita yhteistyössä paikallisten toimijoiden kanssa.

5.2.3 Valtakunnallisen kalastuksen päivän tapahtumat

(Kalatalouden edistämismäärärahat, ELY-keskus)

Hankkeen tavoitteena oli tuoda kalastusharrastusta esiin koululaisille. Yhteistyössä 4-H järjestön paikallisyhdistysten kanssa järjestettiin koululaistapahtumat Turussa, Porissa, Kankaanpäässä ja Naantalissa.

5.2.4 Kaupallisten kalastajien ja kalataloustoimijoiden tiedotus ja koulutusristeilyt vuonna 2025

(rahoitus EMKVR, Saaristomeren Kalaleader)

Hankkeen tavoitteena oli välittää ajankohtaisia asioita ja uutta tietoa kalastajille, kalatalousalueille ja kalavesien omistajille, lisätä alan osaamista ja kalastajien sekä vedenomistajien keskinäistä yhteistyötä. Samalla tapahtuma oli verkostoitumistilaisuus kalastajille, kalatalousaluetoimijoille ja kalatalouden sidosryhmille kuten neuvontajärjestöille, viranomaisille ja tutkijoille.

5.2.5 Kalastus tutuksi lapsiperheille

(rahoitus ELY-keskus kalatalouden edistämismäärärahat)

Hankkeen tarkoituksena oli edistää kalastusharrastusta lapsiperheiden keskuudessa ja tiedottaa kalastuksen terveysvaikutuksista, kalansyönnin hyödyistä, kalastuslainsäädännöstä, kalastonhoitomaksuista ja lupajärjestelmistä. Hankkeessa toteutettiin koko perheen kalastus ja kalaruokatapahtumia Satakunnassa ja Varsinais-Suomessa.

5.2.6 Kalatalousyrittäjien yritysneuvonta

(rahoitus, Saaristomeren Kalaleader)

Hanke tarjosi yrittäjille neuvontaa ja konkreettista apua investointitukiin ja yrittäjänä toimimiseen liittyvissä asioissa sekä sähköisten järjestelmien käytössä. Palvelut toteutettiin yleisellä tiedottamisella sähköpostin ja sosiaalisen median kautta sekä tarvittaessa henkilökohtaisella neuvonnalla puhelimesta, tietoverkoista tai tarvittaessa paikan päällä.

5.2.7 Kalastuksen kehittäminen - Hylkeiden ja lintujen aiheuttamien haittojen vähentäminen

(rahoitus, EMKVR Suomen ohjelma 2021–2027)

Länsi-Suomen Kalatalouskeskus on Luonnonvarakeskuksen partnerina Kalastuksen kehittäminen (KaKe) – hankkeessa. Kalatalouskeskuksen toimijat toteuttavat osakokonaisuutta *Hyljekarkoittimien käytön siirtäminen paikallistasolle*, jossa tavoitteena on luoda toimintamalli, joka mahdollistaa tehokkaan karkoittimien hyödyntämisen koko rannikkoalueella. Yhteistyössä Luonnonvarakeskuksen kanssa siirretään hyljekarkoittimiin ja hyljevapaisiin alueisiin liittyvä tietotaito ja osaaminen paikallistason toimijoille. Vuonna 2025 hankkeessa oltiin yhteydessä kaikkiin rannikon kalatalousalueisiin ja laadittiin alustavia hankesuunnitelmia eri alueille avuksi päätöksentekoon.

5.2.8 Hauki kasvuun

(rahoitus: EMKVR Lännen Kalaleader)

Hankkeessa tarkasteltiin ja vertailtiin erilaisia menetelmiä parantaa haukikannan tilaa erityisesti rannikolla. Hankkeessa vertailtiin pääasiassa suppilohaudontaa hautomossa ja laatikkohaudontaa avovedessä. Vertailun tulokset ja havainnot koottiin raporttiin. Tuloksia oli tarkoitus esitellä hankkeen loppuseminaarissa, mutta se päädyttiin lopulta perumaan päällekkäisen tapahtuman vuoksi. ja niitä esitellään hankkeen loppuvaiheessa haukiaiheisessa seminaarissa.

5.2.9 Satakunnan kalastuksenvalvonnan tehostaminen 2024-2025

(rahoitus kalatalouden edistämismäärärahat, ELY-keskus)

Hankkeessa tehtiin kalastuksenvalvontaa Satakunnassa yhteistyössä kalatalousalueiden valvojien kanssa. Samalla koulutetaan uusia kalastuksenvalvoja käytännön valvontaan. Hankkeen tuloksena kalastuksenvalvonta ammattimaistuu ja sen näkyvyys lisääntyy. Tämä vähentää luvatonta kalastusta, ja lisää kalastonhoitomaksujen kertymää.

5.2.10 Tulosperusteisten rahoitusmallien soveltaminen kalojen lisääntymisalueiden ennallistamiseen rannikkoalueilla

(rahoitus EMKVR)

Hankkessa kunnostetaan rannikon uhanalaisia pienvesiä ja hyödynnetään esiselvitykseen koottuja tulosperusteisia toimintatapoja rannikon uhanalaisten pienvesien kunnostamiseksi. Länsi-Suomen Kalatalouskeskus on hankkeen päätoteuttaja. Hankkeessa partnereina on Luonnonvarakeskus, Österbottens Fiskarförbund ja valtion kehittämissyhtiö Motiva. Hankkeessa paikallisina kumppaneina ovat Kustavin-Uudenkaupungin ja Karvianjoen kalatalousalueet. Hankkeen toteutusaika on vuoteen 2026.

5.2.11 Sisävesiammattikalastajien tiedotus- ja koulutusristeily 2025

(rahoitus EMKVR Itäsuomen kalaleader)

Hankkeen aikana järjestettiin koulutusristeily sisävesillä toimiville ammattikalastajille. Seminaari järjestettiin laivaseminaarina Helsingistä huhtikuussa. Hankkeen tavoitteena oli lisätä alan osaamista, tuoda kalastajille lisää tietoa mm. uusista pyydystyypeistä ja teknologioista.

5.2.12 Katiskakalastuskurssit Satakunta

(rahoitus EMKVR Lännen kalaleader)

Hankkeen ensisijaisena tavoitteena on lisätä nuorten ja nuorten aikuisten tietoa pyydyskalastuksesta ja pyydysrakentamisesta, erityisesti katiskakalastuksesta. Hankkeen aikana hankehenkilöstö järjestää viidestä kymmeneen katiskanrakennus- ja katiskakalastuskurssia yhteistyössä Satakunnan 4H-yhdistysten kanssa. Hankkeessa selvitetään myös sopisiko 4H-yrittäjyys myös aloittavalle ammattikalastajalle ja voisiko sen avulla kannustaa nuoria ammattikalastajaksi. Hankkeeseen yhteistyökumppaneiksi on pyydetty Lännen kalaleaderin alueella toimivia kalatalousalueita. Hanke jatkuu vuonna 2026.

5.3 Jäsenluettelo

Nimi	Paikkakunta	Jäsenlaji
Airisto-Velkuan kalatalousalue	Turku	kalatalousalue
Eurajoki-Lapijoen kalatalousalue	Rauma	kalatalousalue
Karvianjoen kalatalousalue	Kankaanpää	kalatalousalue
Kokemäen kalatalousalue	Kokemäki	kalatalousalue
Kustavin-Uudenkaupungin kalatalousalue	Uusikaupunki	kalatalousalue
Lounais-Suomen kalatalousalue	Turku	kalatalousalue
Porin kalatalousalue	Pori	kalatalousalue
Sirppujoen kalatalousalue	Laitila	kalatalousalue
Ahlaisten Ylikylän kalastuskunta	Ahlainen	osakaskunta
Ahteentaan osakaskunta	Naantali	osakaskunta
Alakylä I kalastuskunta	Pori	osakaskunta
Alakylän yhteisen vesialueen osakaskunta	Merikarvia	osakaskunta
Atun osakaskunta	Parainen	osakaskunta
Brinkhallin osakaskunta	Turku	osakaskunta
Edväisten osakaskunta	Uusikaupunki	osakaskunta
Elijärven osakaskunta	Pöytyä	osakaskunta
Finnarfin osakaskunta	Salo	osakaskunta
Gummandouran osakaskunta	Pori	osakaskunta
Haapasaaren osakaskunta	Kaaro	osakaskunta
Haijaisten osakaskunta	Naantali	osakaskunta
Hangan osakaskunta	Rymättylä	osakaskunta
Hannin yhteisten kylien kalastuskunta	Luvia	osakaskunta
Hannulan osakaskunta	Masku	osakaskunta
Heinästen Pohipuolen osakaskunta	Rauma	osakaskunta
Heisalan Uusi osakaskunta	Parainen	osakaskunta
Hinnerjoen kylän kalastuskunta	Hinnerjoki	osakaskunta
Hirvijärven kalastuskunta	Siikainen	osakaskunta
Hongon kalastuskunta	Honkajoki	osakaskunta
Honkilahden Vähäjärven kalastuskunta	Honkilahti	osakaskunta
Isontalon osakaskunta	Piikkiö	osakaskunta
Isosäkylän vesialueen osakaskunta	Säkylä	osakaskunta
Joopin osakaskunta	Luvia	osakaskunta
Joutsijärven osakaskunta	Pori	osakaskunta
Jämijärven kalastuskunta	Kyröskoski	osakaskunta
Järvensuun osakaskunta	Merimasku	osakaskunta
Kaasmarkun kalastuskunta	Kaasmarkku	osakaskunta
Kajalan osakaskunta	Salo	osakaskunta
Kaksosten osakaskunta	Merimasku	osakaskunta
Kalannin kunnan luodot	Uusikaupunki	osakaskunta
Kankarin kalastuskunta	Kihniö	osakaskunta
Kankon osakaskunta	Uusikaupunki	osakaskunta

Karvian kalastuskunta	Sarvela	osakaskunta
Kaukosalon osakaskunta	Salo	osakaskunta
Kaukurin osakaskunta	Kisko	osakaskunta
Kinttalan osakaskunta	Naantali	osakaskunta
Kirjakkalan osakaskunta	Perniö	osakaskunta
Kiskon kirkonkylän osakaskunta	Salo	osakaskunta
Kodisjoen osakaskunta	Kodisjoki	osakaskunta
Kokolahden osakaskunta	Piikkiö	osakaskunta
Kortelan yht.vesialueen osakaskunta	Kortela	osakaskunta
Koski-Rannan osakaskunta	Muurla	osakaskunta
Kouman osakaskunta	Laitila	osakaskunta
Kruusilan-Rasvalan-Pirilän osakaskunta	Kiikala	osakaskunta
Kuivalahdenkylän vesialueen osakaskunta	Eurajoki	osakaskunta
Kukolan osakaskunta	Pyhärinta	osakaskunta
Kulkkilan Yhteisranta Venevalkama	Kokemäki	osakaskunta
Kupiluodon osakaskunta	Sauvo	osakaskunta
Lahdenvainion osakaskunta	Pyhärinta	osakaskunta
Lahnajärven osakaskunta	Suomusjärvi	osakaskunta
Laitilan Lounaiskulman osakaskunta	Laitila	osakaskunta
Lampaluodon kalastuskunta	Pori	osakaskunta
Lampsijärven osakaskunta	Yläne	osakaskunta
Lassilan yht.ves.alueen osakaskunta	Lassila	osakaskunta
Lauhalan kalastuskunta	Lauhala	osakaskunta
Laustin osakaskunta	Laitila	osakaskunta
Lavian Kirkonkylän osakaskunta	Lavia	osakaskunta
Lepäisten osakaskunta	Uusikaupunki	osakaskunta
Leväsjoen kalastusosakaskunta	Leväsjoki	osakaskunta
Liianmaan osakaskunta	Naantali	osakaskunta
Lukkaraisten osakaskunta	Naantali	osakaskunta
Längelmäen kalastuskunta	Söörmarkku	osakaskunta
Maanpään osakaskunta	Naantali	osakaskunta
Maarjärven osakaskunta	Vehmaa	osakaskunta
Mahilan osakaskunta	Naantali	osakaskunta
Mannilan osakaskunta	Mannila	osakaskunta
Marttilan osakaskunta	Salo	osakaskunta
Mathildedalin osakaskunta	Salo	osakaskunta
Meltoisten osakaskunta	Turku	osakaskunta
Merikarvian Ylikylän kalastusosakaskunta	Pori	osakaskunta
Muntilan osakaskunta	Lokalahti	osakaskunta
Mustajärven kalastuskunta	Parkano	osakaskunta
Måsan osakaskunta	Kemiö	osakaskunta
Nihtiö-Kaunissaaren osakaskunta	Pyhärinta	osakaskunta
Nissilän osakaskunta	Kustavi	osakaskunta

Noormarkun osakaskunta	Noormarkku	osakaskunta
Norrbyn osakaskunta	Salo	osakaskunta
Olkiluodon ja Orjasaaren osakaskunta	Eurajoki	osakaskunta
Omenajärven osakaskunta	Kiikala	osakaskunta
Osmalahden osakaskunta	Sauvo	osakaskunta
Palusjärven-Pyhäjärven osakaskunta	Kullaa	osakaskunta
Pappilan osakaskunta	Naantali	osakaskunta
Parkanonkylän kalastuskunta	Parkano	osakaskunta
Pehtjärven osakaskunta	Uusikaupunki	osakaskunta
Pitkäluodon osakaskunta	Uusikaupunki	osakaskunta
Pohjakylän osakaskunta	Velkua	osakaskunta
Pohjois-Vartsalan osakaskunta	Kustavi	osakaskunta
Pomarkun Kirkonkylän kalastuskunta	Pomarkku	osakaskunta
Putsaaren osakaskunta	Uusikaupunki	osakaskunta
Pyhäjoen kylän yhteisen alueen osakaskunta	Säkylä	osakaskunta
Pärnäspää-Angelan osakaskunta	Halikko (p)	osakaskunta
Pöytiön osakaskunta	Salo	osakaskunta
Rauduisten osakaskunta	Naantali	osakaskunta
Reilan osakaskunta	Pyhäranta	osakaskunta
Rihtniemen osakaskunta	Pyhäranta	osakaskunta
Rintalan osakaskunta	Uusikaupunki	osakaskunta
Rouhun osakaskunta	Taivassalo	osakaskunta
Ruonan ym.kylien osakaskunta	Sauvo	osakaskunta
Ruotsalaisen osakaskunta	Rymättylä	osakaskunta
Saarikosken kalastuskunta	Pori	osakaskunta
Saarlän osakaskunta	Rymättylä	osakaskunta
Sammalon osakaskunta	Kisko	osakaskunta
Sandön osakaskunta	Kemiö	osakaskunta
Santaslahden-Lamminkylän kalastuskunta	Ala-Honkajoki	osakaskunta
Santtion osakaskunta	Pyhäranta	osakaskunta
Seppälän osakaskunta	Laitila	osakaskunta
Siikaisjärven osakaskunta	Kankaanpää	osakaskunta
Sorkan osakaskunta	Kaaro	osakaskunta
Taipale-Laidikkeen osakaskunta	Salo	osakaskunta
Teijon osakaskunta	Teijo	osakaskunta
Toija-Viiarin osakaskunta	Kisko	osakaskunta
Toppjoen osakaskunta	Salo	osakaskunta
Turajärven kalastuskunta	Eura	osakaskunta
Unajan kalastuskunta	Voiluoto	osakaskunta
Uusikylän kalastuskunta	Pomarkku	osakaskunta
Vaimaron osakaskunta	Laitila	osakaskunta
Valkiajärven osakaskunta	Kankaanpää	osakaskunta
Vanhankartanon osakaskunta	Uusikaupunki	osakaskunta

Varanpään osakaskunta	Uusikaupunki	osakaskunta
Vareskallion osakaskunta	Pori	osakaskunta
Venesjärven kalastuskunta	Venesjärvi	osakaskunta
Vilikkalan osakaskunta	Kisko	osakaskunta
Vohdensaaren osakaskunta	Uusikaupunki	osakaskunta
Voilahden osakaskunta	Sauvo	osakaskunta
Vähäsäkyän osakaskunta	Säkylä	osakaskunta
Wäkkärän osakaskunta	Pori	osakaskunta
Önsholman osakaskunta	Parainen	osakaskunta
MTK-liiton säätiö	Suomusjärvi	kannatusjäsen
Kustavin kunta	Kustavi	kannatusjäsen
Mynämäen kunta	Mynämäki	kannatusjäsen
Naantalin kaupunki	Naantali	kannatusjäsen
Sauvon kunta	Sauvo	kannatusjäsen
Taivassalon kunta	Taivassalo	kannatusjäsen
Uudenkaupungin kaupunki	Uusikaupunki	kannatusjäsen
Kiskon kirkkojärven hoitoyhdistys	Salo	yhdistys
Köyliönjärven hoitoyhdistys ry	Köyliö	yhdistys
Nakkilan kosket ry	Nakkila	yhdistys
Narvijärven suojeluyhdistys	Rauma	yhdistys
ProLuolalanjärvi	Naantali	yhdistys
Rymättylän kirkkojärvi-yhdistys ry	Rymättylä	yhdistys
Säkylän Pyhäjärven hoitoyhdistys	Säkylä	yhdistys
Alakylän kalastajainseura ry	Merikarvia	kalastajaseura
Askaisten Mm- ja ks	Askainen	kalastajaseura
Hylkisaaren kalastajaseura ry	Uusikaupunki	kalastajaseura
Kasalan kalastajainseura ry	Merikarvia	kalastajaseura
Mietoisten kalastajaseura	Mietoinen	kalastajaseura
Pinkjärven kalastusseura	Pori	kalastajaseura
Pohjarannan kalastajainseura ry	Merikarvia	kalastajaseura
Pyhämaan kalastajaseura	Uusikaupunki	kalastajaseura
Riispyyn kalastajainseura ry	Merikarvia	kalastajaseura
Rymättylän mm- ja ks	Rymättylä	kalastajaseura
Saarijärven kalastajaseura	Salo	kalastajaseura
Selkämeren Ammattikalastajat ry	Pori	kalastajaseura
Velkuan kalastajaseura	Naantali	kalastajaseura
Viasveden kalastajainseura ry	Pori	kalastajaseura
Ilkka Aho	Kaarina	kunniajäsen
Johannes Pelkonen	Turku	kunniajäsen